



Ζήτηση αεροπορικών θέσεων Σύγκριση 2013 - 2014

Εισαγωγή - 1

Ως γνωστόν, περίπου 70% του συνόλου του εισερχόμενου τουρισμού στην Ελλάδα, έρχεται στην χώρα αεροπορικώς. Μάλιστα σε πολλά νησιά το ποσοστό αυτό υπερβαίνει και το 90%. Ως εκ τούτου, οι αεροπορικές συνδέσεις είναι οι βασικές 'αρτηρίες' του ελληνικού τουρισμού και ο προγραμματισμός τους μπορεί να αποτελέσει έναν πολύ καλό δείκτη της αναμενόμενης τουριστικής κίνησης στην χώρα.

Η παρούσα μελέτη βασίζεται σε πρωτογενή στοιχεία της Εθνικής Αρχής Συντονισμού Πτήσεων (ΕΑΣΠ) από την οποία υποχρεούνται να ζητήσουν άδεια προσγείωσης οι αεροπορικές εταιρείες για τα περισσότερα αεροδρόμια της χώρας, προκειμένου να πραγματοποιήσουν μια πτήση. Μετά από αλληπάλληλες διαβουλεύσεις με τους ενδιαφερόμενους φορείς, η ΕΑΣΠ καταλήγει σε ένα πρόγραμμα για την επερχόμενη θερινή περίοδο τον μήνα Ιανουάριο κάθε χρόνου.

Αν και το πρόγραμμα αυτό δεν υλοποιείται με ακρίβεια 100%, καθώς πτήσεις ακυρώνονται ή προστίθενται, μπορεί να αποτελέσει έναν εξαιρετικό δείκτη του ενδιαφέροντος που υπάρχει από τους ενδιάμεσους (intermediaries) και διευκολυντές (facilitators) του εισερχόμενου ελληνικού τουρισμού, δηλαδή τους tour operators και τις αεροπορικές εταιρείες.

Εισαγωγή - 2

Συνεπώς τα στοιχεία της ΕΑΣΠ αποτελούν περισσότερο δείκτη ενδιαφέροντος / ζήτησης για εισερχόμενο τουρισμό παρά ακριβή αποτύπωση της κατάστασης που θα επικρατήσει τελικά.

Παρ' όλα αυτά περιέχουν έναν πλούτο στοιχείων ανά αεροδρόμιο, όπως:

- Προγραμματιζόμενες πτήσεις
- Κύριες χώρες- πηγές και κύρια αεροδρόμια-πηγές
- Κύριες αεροπορικές εταιρείες
- Μεταβολή μείγματος αεροπορικών συνδέσεων
- Διακοπείσες και νέες συνδέσεις, κλπ.

Τα στοιχεία αυτά μπορούν να είναι εξαιρετικά χρήσιμα για την προετοιμασία marketing plans τόσο σε εθνικό επίπεδο ή επίπεδο προορισμού όσο και σε επίπεδο επιχείρησης.

Ευχαριστούμε ιδιαιτέρως την ΕΑΣΠ για την παροχή των πρωτογενών στοιχείων και το κ. Stefan Merkenhof για την επεξεργασία τους ώστε να μπορεί να εκπονηθεί η παρούσα μελέτη.

Μεθοδολογική Σημείωση

Η μελέτη αφορά σε 16 αεροδρόμια. Η επιλογή τους έγινε βάσει διαθεσιμότητας στοιχείων για το 2013 και το 2014 από την ΕΑΣΠ και βάσει της σχετικής σημασίας τους για τον ελληνικό τουρισμό. Στα αεροδρόμια αυτά δεν περιλαμβάνεται ο ΔΑΑ και, ως εκ τούτου, αποτυπώνεται η εικόνα κυρίως παραθεριστικών προορισμών, ενώ για τις εκτιμήσεις για τον ΔΑΑ έχουν χρησιμοποιηθεί διαφορετικές πηγές προκειμένου να μπορεί να δοθεί μια κατά το δυνατόν ολοκληρωμένη εικόνα.

Μετά από επεξεργασία των πρωτογενών στοιχείων της ΕΑΣΠ, που περιλάμβανε την αποκωδικοποίηση των συμβόλων αεροπορικών εταιρειών και αεροδρομίων καθώς και την αποκωδικοποίηση των δρομολογίων, προβήκαμε στην αποτύπωσή τους με τα ακόλουθα στοιχεία ανά ημέρα της θερινής περιόδου (summer time):

-Θέσεις στο αεροπλάνο - Τύπος πτήσης (charter, scheduled ή άλλη) - Αεροδρόμιο προορισμού στην Ελλάδα
-Αεροδρόμιο προέλευσης από Ελλάδα ή εξωτερικό - Χώρα προέλευσης - Αεροπορική εταιρεία - Διάστημα ώρας (ανά 3ωρο), ημέρα και μήνα.

Από την επεξεργασία των στοιχείων αυτών προέκυψε η παρούσα μελέτη. Για λόγους συγκρισιμότητας, τα πρωτογενή στοιχεία που ζητήσαμε να μας παράσχει η ΕΑΣΠ ήταν ο προγραμματισμός της θερινής περιόδου 2013 και 2014, όπως αυτός ίσχυε τον Ιανουάριο του αντίστοιχου έτους.



- Θεσσαλονίκη
- Μύκονος
- Καλαμάτα
- Καβάλα
- Σαντορίνη
- Κέρκυρα
- Ηράκλειο
- Ρόδος
- Κως
- Άραξος
- Χανιά
- Σάμος
- Κεφαλονιά
- Ζάκυνθος
- Άκτιο
- Σκιάθος

- Αθήνα

Αύξηση προγραμματισμένων θέσεων από το εξωτερικό

	2013	2014	Δ
Ηράκλειο	3.267.547	3.822.841	17%
Ρόδος	2.645.936	3.021.586	14%
Θεσσαλονίκη	1.236.013	1.735.862	40%
Κως	1.278.949	1.582.625	24%
Κέρκυρα	1.225.617	1.462.016	19%
Χανιά	1.054.269	1.259.935	20%
Σαντορίνη	309.305	452.094	46%
Ζάκυνθος	574.497	761.094	32%
Μύκονος	219.977	406.310	85%
Κεφαλονιά	200.230	303.702	52%
Σάμος	101.757	153.219	51%
Σκιάθος	104.756	193.160	84%
Άκτιο	174.526	230.569	32%
Καλαμάτα	77.864	172.956	122%
Καβάλα	112.373	122.991	9%
Άραξος	91.077	114.650	26%
Σύνολο	12.674.693	15.795.610	25%
Αθήνα	(βάσει πτήσεων)		22%



Για το 2014 παρατηρείται αύξηση 25% προγραμματισμού αεροπορικών θέσεων από το εξωτερικό σε σχέση με το 2013.

«Κάλυψη» προγραμματισμένων θέσεων 2013

πλην ΔΑΑ	Θέσεις	Αφίξεις	"Κάλυψη"
Μαρ.	9,452	4,726	50%
Απρ.	490,765	310,456	63%
Μαι.	1,539,249	1,172,364	76%
Ιουν.	2,192,634	1,724,802	79%
Ιούλ.	2,534,886	2,107,294	83%
Αυγ.	2,639,509	2,108,914	80%
Σεπ.	2,193,907	1,635,454	75%
Οκτ.	1,074,291	616,833	57%
Σύνολο	12,674,693	9,680,843	76%



Αεροδρόμια πλην Αθηνών:
Η μέση κάλυψη το 2013 των
προγραμματισμένων θέσεων ήταν 76%.
Από στοιχεία Ιουλίου - Αυγούστου
διαφαίνεται «όριο» στα 2,1 εκ. επισκέπτες.

Δεν υπάρχουν αντίστοιχα στοιχεία για Αθήνα.

Εποχικότητα προγραμματισμένων θέσεων εξωτερικού

πλήν ΔΑΑ	2013	2014	Δ
Μάρτιος	9,452	20,071	112%
Απρίλιος	490,765	590,407	20%
Μάιος	1,539,249	1,872,996	22%
Ιούνιος	2,192,634	2,704,932	23%
Ιούλιος	2,534,886	3,253,011	28%
Αύγουστος	2,639,509	3,361,462	27%
Σεπτέμβριος	2,193,907	2,729,194	24%
Οκτώβριος	1,074,291	1,263,537	18%
	12,674,693	15,795,610	25%



Παρατηρείται μεγαλύτερη αύξηση της ζήτησης για θέσεις τους μήνες αιχμής (Ιούλιο & Αύγουστο), όταν οι πληρότητες των καταλυμάτων είναι ήδη πολύ υψηλές.

=> μάλλον δεν μπορεί να πραγματοποιηθεί



Με βάση:

- Προγραμματισμό πτήσεων
- Περυσινές καλύψεις για περιφερειακά αεροδρόμια
- Όριο Ιουλίου & Αυγούστου στα περυσινά επίπεδα
- Αύξηση Αθήνας κατά 750.000 αφίξεις περίπου
- Διατήρηση οδικού και λοιπού εισερχόμενου τουρισμού στα ίδια επίπεδα

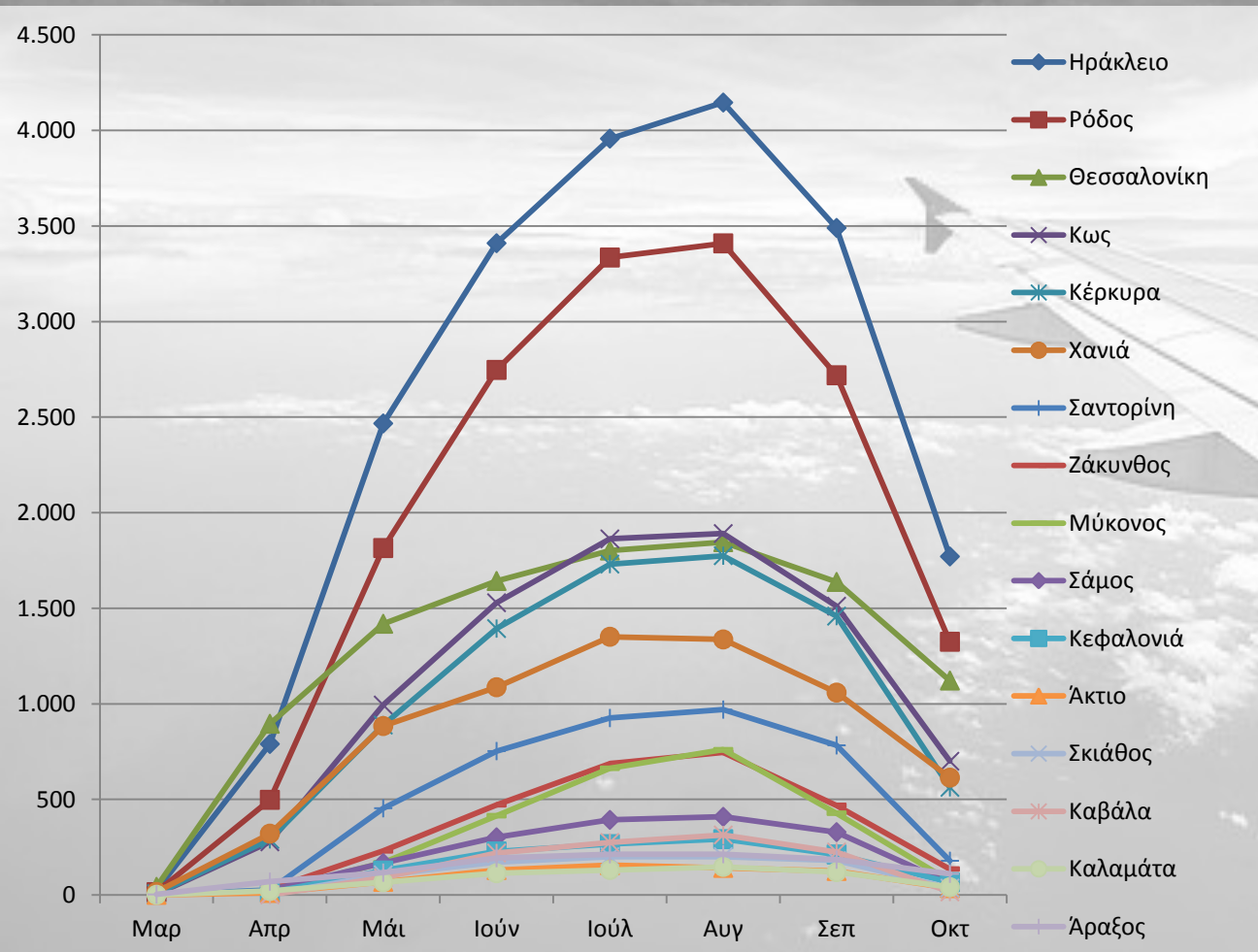
Αναπροσαρμόζεται ο στόχος αφίξεων εξωτερικού
2014 από τα 18,5 εκ. στα 19 εκ.

Charter / Τακτικές Πτήσεις Εξωτερικού

	2013		2014	
Αεροδρόμιο	Charter	Τακτικές	Charter	Τακτικές
Θεσσαλονίκη	9%	91%	10%	90%
Μύκονος	17%	83%	26%	74%
Καλαμάτα	48%	52%	26%	74%
Καβάλα	41%	59%	37%	63%
Σαντορίνη	41%	59%	42%	58%
Κέρκυρα	52%	48%	43%	57%
Σύνολο	52%	48%	49%	51%
Ηράκλειο	54%	46%	52%	48%
Ρόδος	55%	45%	52%	48%
Κως	59%	41%	53%	47%
Άραξος	55%	45%	59%	41%
Χανιά	61%	39%	60%	40%
Σάμος	67%	33%	69%	31%
Κεφαλονιά	85%	15%	70%	30%
Ζάκυνθος	82%	18%	79%	21%
Άκτιο	79%	21%	81%	19%
Σκιάθος	75%	25%	81%	19%

Παρατηρείται συγκριτικά μεγαλύτερη αύξηση προγραμματισμένων πτήσεων σε σχέση με πτήσεις charter, που δημιουργεί συνθήκες μεγαλύτερης ισορροπίας στα δίκτυα διανομής, άρα και στη ζήτηση

Μηνιαία Κατανομή Πτήσεων Εξωτερικού



Ιδιαίτερα αυξημένη η ζήτηση για τους μήνες αιχμής σε Ηράκλειο – Ρόδο – Κω – Κέρκυρα

Καλύτερη κατανομή σε Θεσσαλονίκη – Χανιά – Κεφαλονιά και τους λιγότερο γνωστούς προορισμούς

Top 20 αεροδρομίων εξωτερικού

	2013	2014	%	
	Θέσεις	Θέσεις	Αύξηση	Αύξηση
Μόσχα	1,276,350	1,492,019	215,669	17%
Λονδίνο (Heathrow & Gatwick & City)	808,627	909,128	100,501	12%
Μάντσεστερ	478,254	559,021	80,767	17%
Άμστερνταμ	472,565	552,738	80,173	17%
Αγία Πετρούπολη	410,600	503,176	92,576	23%
Μιλάνο	295,957	427,458	131,501	44%
Τελ Αβίβ	392,768	394,758	1,990	1%
Παρίσι (CDG & Orly)	254,550	393,353	138,803	55%
Ντύσσελντορφ	258,657	375,469	116,812	45%
Ρώμη	208,072	367,182	159,110	76%
Μόναχο	284,162	337,169	53,007	19%
Βιέννη	244,610	303,585	58,975	24%
Πράγα	245,314	300,634	55,320	23%
Stansted	107,563	293,196	185,633	173%
Στοκχόλμη	194,800	253,287	58,487	30%
Βρυξέλες	211,023	248,807	37,784	18%
Οσλο	197,950	233,934	35,984	18%
Κίεβο	216,968	233,469	16,501	8%
Φρανκφούρτη	190,865	231,820	40,955	21%
Στουτγάρδη	210,390	229,998	19,608	9%
Σύνολο	6,960,045	8,640,201	1,680,156	24%

Από τα αεροδρόμια αυτά προέρχεται το 54% της προγραμματισμένης δυναμικότητας σε θέσεις

Τop 20 χωρών πηγών βάσει προγραμματισμού ΕΑΣΠ

	Θέσεις	% Θέσεων Εισερχόμενου
Βρετανία	2.755.358	17%
Ρωσία	2.438.314	15%
Γερμανία	2.183.467	14%
Ιταλία	1.558.484	10%
Γαλλία	699.711	4%
Ολλανδία	623.138	4%
Πολωνία	571.158	4%
Σουηδία	517.747	3%
Νορβηγία	453.125	3%
Αυστρία	413.233	3%
Τσεχία	412.945	3%
Ισραήλ	394.758	2%
Βέλγιο	366.765	2%
Δανία	348.002	2%
Ουκρανία	347.397	2%
Ελβετία	330.915	2%
Φινλανδία	219.899	1%
Κύπρος	203.613	1%
Ρουμανία	150.586	1%
Ουγγαρία	114.723	1%
Σύνολο	15.103.338	96%



Ο προγραμματισμός:

- από τις 4 σημαντικότερες χώρες αφορούσε στο 57% των θέσεων
- και από τις πρώτες 10 στο 77%.

Τορ 20 χωρών πηγών βάσει ΕΑΣΠ- μεταβολές

	Θέσεις 2014	Θέσεις 2013	Αύξηση	% Αύξηση	% συν/κής Αύξησης
Βρετανία	2,755,358	2,238,941	516,417	23%	17%
Ιταλία	1,558,484	1,086,755	471,729	43%	15%
Ρωσία	2,438,314	2,021,494	416,820	21%	13%
Γερμανία	2,183,467	1,776,820	406,647	23%	13%
Πολωνία	571,158	412,905	158,253	38%	5%
Σουηδία	517,747	410,876	106,871	26%	3%
Γαλλία	699,711	605,189	94,522	16%	3%
Ελβετία	330,915	239,600	91,315	38%	3%
Ολλανδία	623,138	533,502	89,636	17%	3%
Βέλγιο	366,765	297,277	69,488	23%	2%
Νορβηγία	453,125	392,768	60,357	15%	2%
Ρουμανία	150,586	90,539	60,047	66%	2%
Τσεχία	412,945	353,675	59,270	17%	2%
Ισραήλ	394,758	343,575	51,183	15%	2%
Ουκρανία	347,397	297,277	50,120	17%	2%
Κύπρος	203,613	162,022	41,591	26%	1%
Ουγγαρία	114,723	73,356	41,367	56%	1%
Δανία	348,002	308,435	39,567	13%	1%
Φινλανδία	219,899	181,687	38,212	21%	1%
Αυστρία	413,233	392,365	20,868	5%	1%
Σύνολο	15,103,338	12,219,058	2,884,280	24%	92%

Σε σχέση με την προγραμματιζόμενη συνολική αύξηση εισερχόμενων πτήσεων, η αύξηση προγραμματισμού:

- από τις 4 χώρες με τις μεγαλύτερες αυξήσεις αντιστοιχεί στο 57%
- από το top 10 χωρών στο 78%
- από το top 20 χωρών αντιστοιχεί στο 92%.

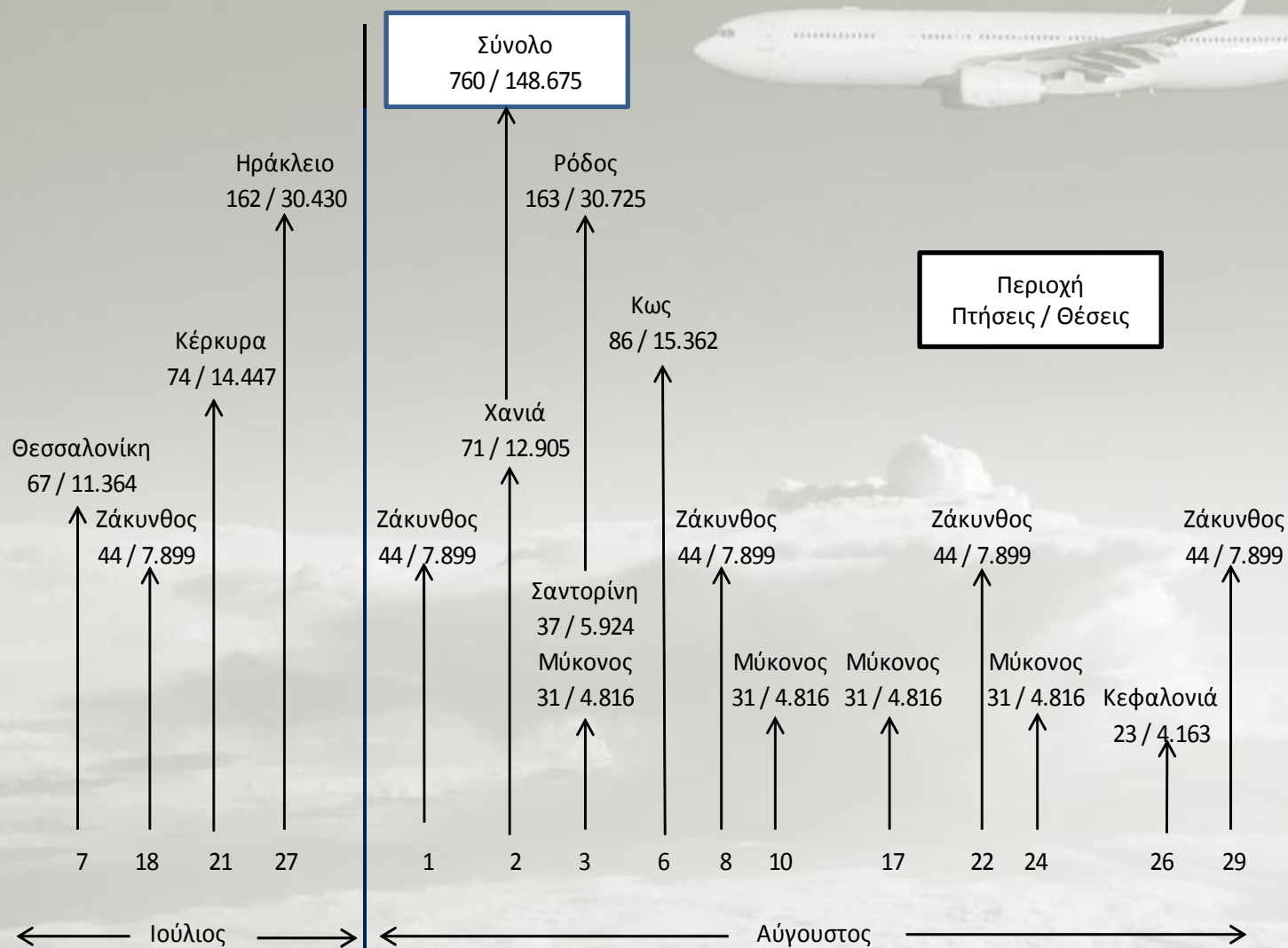
Ρωσική & Ουκρανική αγορά – το ρίσκο

	Ρωσία	Ουκρανία	Σύνολο
Ηράκλειο	849,131	200,134	1,049,265
Ρόδος	620,427	64,397	684,824
Θεσσαλονίκη	210,089	57,332	267,421
Κως	177,340	3,528	180,868
Κέρκυρα	171,014	8,796	179,810
Χανιά	130,800	6,730	137,530
Ζάκυνθος	92,701		92,701
Άραξος	48,520	2,880	51,400
Καλαμάτα	40,912	3,600	44,512
Σαντορίνη	32,430		32,430
Κεφαλονιά	24,878		24,878
Μύκονος	24,616		24,616
Καβάλα	8,760		8,760
Άκτιο	6,696		6,696
	2,438,314	347,397	2,785,711



2 Αυγούστου 2014:

760 Πτήσεις - 148.675 Θέσεις από εξωτερικό



Οι περισσότεροι προορισμοί έχουν μία ημέρα αιχμής

Ζάκυνθος – Μύκονος έχουν 5 και 4 αντίστοιχα

Ημέρα αιχμής ΔΑΑ – εκτίμηση ΣΕΤΕ



~ 30.000 θέσεις

Βάσει στοιχείων 2013 και προγραμματισμού 2014



Ζήτηση αεροπορικών θέσεων Σύγκριση 2013 - 2014